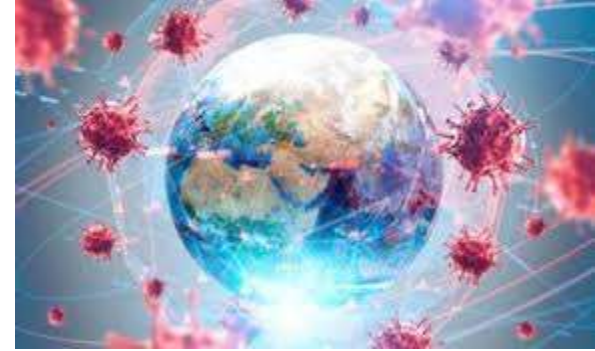


***Pandemija: Omejitev gibanja / Karantena
versus Gospodarstvo versus Krizni
management***



Prof. dr. dr. Teodora Ivanuša, dr. vet. med., spec. policijskega managementa

FOV UM, 2020

Sistemsko razmišljanje



Je način razmišljanja, ki:

- **upoštevava in postavlja v ospredje pozornosti soodvisnost(i)**
- **je povezovalno razmišljanje, ki tvori mostove med specialisti**
- **ne spodbija niti ne razveljavlja pomena specializacije, ampak jo dopolnjuje s sodelovanjem med specialisti, da bi vodilo k sinergijam = so-učinkom**
- **ne prikriva dejanske kompleksnosti niti kompliciranosti, da ne bi pretirano poenostavljanje vodilo v spreglede in zato v zapletene posledice**

Mulej, 2000

Holizem = Celovitost



Celovitost zajema kot sistem (t.j. splet), t.j. vse hkrati in prepleteno, soodvisno in z medsebojnimi vplivi:

- **celoto** (sistemnost)
- **dele** (sistematičnost)
- **odnose** (soodvisnost, dialektičnost, interdependenco)
- **realističnost** (bližino stvarnosti, materialističnost)

Mulej, 2000

O izvoru nalezljivih bolezni



- ***Antropozoonoze***
- ***bolezni, ki izvirajo iz različnih naravnih virov (ljudje : živali)***
- ***razločevanje naravnega od ofenzivno povzročenega izbruha bolezni je zahtevno in zapleteno***
- ***kompleksen izziv – nadzor bolezni, ki se prenaša od človeka na človeka (kontaktno, kapljično)***
- ***v času krize delovanje nacionalno-varnostnega in zdravstvenega sistema zahteva od izvajalcev in prebivalcev dolgotrajnejše skupno delovanje in bivanje, pogosto pod enormnim fizičnim, fiziološkim in psihološkim stresom***
- ***v takšnih okoliščinah ima nalezljiva bolezen dodaten potencial hitrega širjenja in pandemičnega značaja***

Beneška Republika



Serenissima Repubblica di Venezia, suverena država in pomorska Republika od 8. Stoletja naprej. Karantenska praksa se je začela v 14. Stoletju za zaščito obalnih mest pred kužnimi boleznimi - (pan)(epi)demijami

Beneška Republika



AVVISO

[Small, illegible text, likely a historical notice or decree.]

Vse ladje, ki so priplule v Benetke so bile zasidrane 40 dni, preden so jim dovolili pristANEK, izkrCANJE, razTOVARJANJE

Ta praksa je znana kot **Karantena**, ki izhaja iz italijanskega jezika = **quaranta giorni** = 40 dni

Benečani so uvedli sistemski, holistični in sistemsko-kibernetski krizni pristop in obnašanje v 14. Stoletju ...

Beneška Republika



Benečani so (genialno!) bistveno prekoračili inkubacijsko dobo katerekoli znane nalezljive bolezni v 21. Stoletju

Glede na *Global Health Security Index* (februar, 2020) naj bi bile le štiri države, ki so sposobne upravljati in obvladovati izbruh nalezljive bolezni tovrstne magnitude, povzročene z modificiranim Corona virusom = (SARS-CoV-2):

ZDA, Tajska, Kanada in Nizozemska ...

Pripravljenost in Odzivnost



Globalna pripravljenost in odzivnost je prej alarmantna. Dodatno, mediji so sprva zavajajoče trdili, da je SARS (2003, 2004) predstavljal veliko večjo neposredno nevarnost z bistveno večjo = 10% mortalnostjo/smrtnostjo, kot COVID-19 „le“ 2% (3-4%)... Mordidnosti/obolevnosti niso posebej poudarjali

...

Epidemiologija je resna znanost! Npr.: 2% - 4% smrtnost na Kitajskem, Indiji ... in isti odstotek v Sloveniji ...

V vsakem primeru gre za kritično fatalne izide ...

A, Benečani so uspeli eradicirati kugo *Lahko / bomo mi?*

Pandemije so ZGODOVINSKO DEJSTVO ...



Ranljivi zdravstveni in veterinarski sistemi (Kitajska – „wheat markets“) v Afriki, Indiji, Južni Ameriki ..., žal, ne bodo faktorji omejitve pandemije COVID – 19 ... tudi klimatske razmere (severna in južna hemisfera) je COVID – 19 „ignoriral“ ...

Remedy / Zdravilo: NE

Vakcina: na poti

Človeštvo je potrebovalo npr.: 4 leta za Mumps in 7 let za Polio ...

Sicerjšnja splošna nizka precepljenost („Teorije zarote“) = ZAUPANJE?!

Omejitev gibanja / Karantena



Izolacija: osamitev okuženega posameznika ali skupine ljudi od neokužene populacije

Karantena: ukrep prisilnega pridržanja ali podobne omejitve za posameznike ali skupine ljudi, cela območja, za katere se upravičeno sumi, da so okuženi ali so bili/a izpostavljeni/a nalezljivi boleznim

Protokol: ***DEMOKRACIJA?! Gre za „kršenje“ človekovih pravic in svoboščin?***

Krizni Pristop



Ne obstaja socialni sistem, ki ne bi bil podvržen kriznim dogodkom, okoliščinam, fazam

Kriza je definirana kot ostro slabljenje / odklon v delovanju sistema: Bogdanov (1922): "A crisis is an imbalance and at the same time a process of transition to a certain equilibrium."

COVID-19 je integralni del tranzicije na drugo raven ravnovesja ...

Izid je kritično odvisen od systemskega in celovitega pristopa, od osebne in družbene odgovornosti (Beneška Republika), ki se uporabljajo za družbena vprašanja, vključno z zdravstvom v kriznih razmerah kot stalnim procesom s številnimi obrazi in fazami ...

Krizni pristop



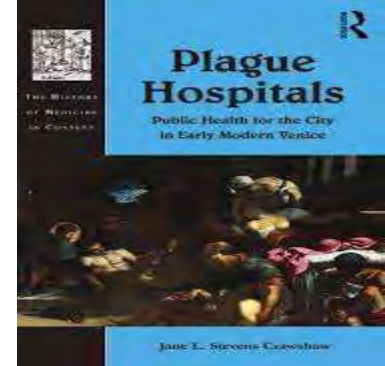
Bogdanov's Essays in Tektology – Crises of Forms (1922) kot metodološki pristop; dva tipa krize:

“Freezing” and “Explosive”

“Freezing”: vzpostavi ravnovesje s svojo ločljivostjo

“Explosive”: uniči sisteme

Krizni pristop



Raziskovalci kriz se tipično osredotočajo na časovne rezine procesov skozi katere se katastrofa pojavi (emergenca) in sčasoma zbledi. Najbolj jih zanima faza, ko lahko intervencija še vedno omeji učinke nastajajočega oz. eskalacijo incidenta

KRIZA = *grožnja*, ki je zaznana kot eksistencialna tako in/ali drugače; nikakršna katastrofa še ni materializirana a je stališče, da se bliža, bo v kratkem

Govor o krizi je sicer na nek čuden način globoko optimističen: domneva, da se suspektna grožnja še vedno lahko odvrne, če so ljudje, skupnosti, institucije in voditelji sistemov dorasli tovrstnim izzivom

Termin KRIZA je zato po navadi usmerjen v KRIZNI MANAGEMENT

Krizni pristop združuje ideje o **RANLJIVOSTI, TVEGANJIH, GROŽNJAH, SPROŽILCIH, PROCESIH, ODZIVU in IZZIDU**. Je **AGNOSTIČEN** glede na izvor/vir grožnje: je apliciran na neskladne dogodke ... npr.: pandemija ...

Koncept krize



Medtem, ko krizni pristop priznava pomembnost **PREVENTIVE** in **UPRAVLJANJA TVEGANJ**, hkrati sprejema idejo/pojem, da je pojav krize pričakovan, kadarkoli. Zagovarja idejo, da **PRIPRAVE** lahko naredijo razliko med manjšim incidentom in razvito („full-blown“) katastrofo

To usmerja našo pozornost na **PRILOŽNOSTNE RAZSEŽNOSTI NESREČ**: „Za nekoga kriza, za drugega priložnost.“. Sprejema, da so izidi krize družbeno razloženi in se jih zlahka spodbija

Raziskave se gibljejo okrog dveh setov vprašanj, ki se zdijo enakovredno pomembna za raziskovalce kriz in katastrof:

- 1. narava kriz, poizvedba o vzrokih, karakteristikah in posledicah kriz*
- 2. učinkovitost kriznega managementa*

Ponuja se oris okvira, ki lahko pomaga pri ocenjevanju predstave kriznih managerjev na subtilnejši način kot to prevečkrat počnejo javne preiskave in mnoge akademske študije. Ponuja se razprava o **KONCEPTU KRIZE**

Koncept krize



Kriza (starodavna Grčija): kritična točka, razcep na poti razvoja, **TRENUTEK ODLOČITVE**. V medicinskem „Teatru“: kritična faza v boju pacienta s smrtno grožnjo = preživetje : smrt. Novejša uporaba: kriza je še vedno kombinacija resne grožnje in izhoda v sili: situacija je lahko zelo težka, vendar ne brezupna. *De facto*: kriza lahko odpre nepredvidena/nejasna „okna“ novih priložnosti

Ta fundamentalna ambivalenca je v popolnem nasprotju „prekletstva/uroka“ grški besedi (disaster) katastrofa; dobesedno: „Nesrečna razporeditev zvezd.“

O KRIZI govorimo: *„Ko skupina, organizacija ali skupnost doživi/izkuša resno grožnjo bazičnim strukturam ali bazičnim vrednotam, normam sistema, ki pod časovnim pritiskom in v visoko negotovih okoliščinah potrebujejo vitalno odločanje/odločitev.“*

Koncept krize



Ta definicija krize nam daje mo(prilo)žnost, da primerjamo široke raznolikosti nesreč: naravne katastrofe in okolijske grožnje, finančne zdrse in teroristične napade, epi - pandemije, eksplozije (Beirut) = sesutje kritične infrastrukture in pojevanje organizacije, SISTEMOV

Skupna lastnost: kreirajo nemogoče pogoje za tiste, ki iščejo upravljanje in obvladovanje odzivne operacije; silijo „first responders“, managerje in politične voditelje, da sprejmejo urgentno odločitev medtem, ko esencialne informacije o vzrokih in posledicah ostajajo nedosegljive, nezanesljive ali nepopolne

Ob tem se upošteva nekaj več podrobnosti o TREH KLJUČNIH KOMPONENTAH: GROŽNJA, NEGOTOVOST IN NUJNOST, ki kreirajo to klasično definicijo

Koncept krize



Krize nastanejo, ko so temeljne vrednote ali sistemi vzdrževanja življenja v skupnosti podvrženi grožnji. Razmišljanje o skupnih vrednotah kot so varnost, blagostanje in zdravje, integriteta in vladavina prava, pristane na *majavih nogah*, celo nesmiselno, saj kriza rezultira v *diktaturi* nasilja, uničenja/razkroja, škode ali v drugih oblikah *nesreč*

V primeru kolapsa KRITIČNE INFRASTRUKTURE, je normalna funkcija, funkcioniranje moderne družbe ogrožena/o. Zato naravne katastrofe evocirajo globok občutek krize: globoko vgrajena vrednota osebne varnosti in varnosti bližnjih, ki so ogroženi

V kriznem pristopu so agensi groženj manj zanimivi kot rezultirane izkušnje grožnje. Ta pristop ni preveč orientiran, osredotočen na kategorizacijo dogodkov v „naravne“, „man-made“, „terroristične“ bokse. **PERCEPCIJA GROŽNJE JE TISTA, KI ŠTEJE**

Grožnja lahko povzroči razširjen **STRAH / ANGST** tudi, če subjektivno-objektivno ni realen, a bo prisilil avtoritete na **UKREPANJE**

Narava krize



Tak pristop tako priznava, da je kriza produkt **DELJENIH PERCEPCIJ!** Ljudje se namreč ne strinjajo zmeraj: ali grožnja obstaja, je nujna, kaj storiti, da se grožnja „pokrpa“. Takšno okolje, vzdušje **USTVARJA PROSTOR ZA MANIPULACIJO**

Politiki, zainteresirane skupine, mediji in državljani aktivno poskušajo kreirati občutek krize; drugi delajo, prav tako intenzivno, na de-aktivaciji kakršnegakoli pogovora o krizi, z namenom ohranjanja *Statusa Quo*

KRIZA JE POLITIČNA PO NARAVI ...

„Don't waste crisis...“

Kriza in multi - *inter*- trans- disciplinarnost



Dve osrednji vprašanji dominirata pri proučevanju krize:

- 1. se nanaša na vzroke krize.** Zakaj postane sistem nestabilen? Zakaj ljudje določene situacije percipirajo kot krizne, krizo in hkrati ignorirajo na videz enake situacije?
- 2. se nanaša na krizni management.** Kako naj vrednotimo krizni management? Kaj določa uspešnost, učinkovitost prizadevanj kriznega managementa?

Krizni pristop obsega raznolike teoretične perspektive za odgovore na postavljena vprašanja. Ponujata se možnost in **NUJA interdisciplinarnih gradnikov za tovrsten pristop**

Ambivalenca krize



NAUK te „BASNI“: pred preprečevanjem materializacije krize mora biti emergenca (novo stanje) grožnje eksplicitno prepoznana. Obstajajo vsa 3. razlogi zakaj mnogo potencialnih kriz „pade“ na izpitu tovrstnega prepoznavanja:

PRVI: grožnje skupnim vrednotam ali trajnostnim življenjskim funkcijam so velikokrat prepoznavne šele, ko se njihove katastrofne posledice materializirajo. V trenutku, ko se krizni proces začne razkrivati, odgovorni pogosto ne opazijo ničesar izven normalnega, vse je še vedno na mestu, a latentne interakcije že spodkopavajo stebre sistema. Šele ob polni manifestaciji krize odgovorni prepoznajo kaj se v resnici dogaja

DRUGI: spodbijanje narave krize. Kriza redko, če sploh „govori sama zase“. Definicija situacije je izid subjektivnega procesa. Pogosteje kot ne, bodo ljudje različno percipirali in cenili grožnjo. De facto, definicije krize so konstantno podvržene silam politizacije

Ambivalenca krize



TRETJI: zaprta narava političnih agend. Tudi če obstaja konsenz, da resna grožnja emergira, obstaja, bo status tega novega problema, novega stanja daleč od prepričanja. Vlade se dnevno ukvarjajo z nujnimi problemi; pozornost na enega, vzame pozornost drugemu. Za grožnjo, ki bo prepoznana kot kriza sta potrebni zadostna politična in socialna pozornost; da si grožnja zasluži prostor med *natrpanimi političnimi agendami*

Delni Epilog



Tega „**potovanja**“ ne gre zaključiti brez omembe področja raziskovanja katastrof

Poglobljeno razumevanje kolektivnega obnašanja, katastrofnih mitov in patologij „TOP-DOWN“ koordinacije v času nesreč, se je pri razumevanju krizne dinamike posebej izkazalo

Nedavno ponovno „odkritje“ **ODPORNOSTI:**

Sendajski okvir za zmanjšanje tveganj nesreč, 2015 - 2030! zagotavlja MOST med:

RANLJIVOSTJO, IZZIVI ODZIVANJA in KONTROVERZNIH IZIDOV

Te teoretične perspektive so / bodo pripomogle k boljšemu razumevanju narave krize in dinamike kriznega managementa

Krizni management



Glede na dane omejitve in naravo izzivov za Krizni management, lahko nekdo upravičeno vpraša:

„Kaj sploh razumsko lahko pričakujemo od kriznih managerjev na strateški, operativni in taktični ravni?“

Raziskave predlagajo, da se učinkovit in legitimen Krizni management poudarja s svojo predstavo več managerskih funkcij:

ZGODNJA PREPOZNAVA, OSMIŠLJENJE, PROCES ODLOČANJA/ODLOČANJE in KOORDINACIJA, DOLOČITEV POMENA, ODGOVORNOST in UČENJE (Boin et al., 2016)

Naravni izbruh nalezljive bolezni (SARS-CoV-2 – 2019) v pandemični obliki, natanko 101. (102). leto po t.i. Španski gripi 2018-2019 je značilno spremenil organizacijsko kulturo, organizacijsko klimo, kratkoročne in strateške načrte / načrte / cilje v mikro, malih, srednjih in velikih podjetjih. Uvedba omejitve gibanja je le-te prisilila, da se nemudoma prilagodijo in krmarijo med (skoraj dobesedno) dnevno- samo -generirajočih se negotovostih, ki so in preHITEVajo že komplicirano in je kompleksnost konstanta. Krizne okoliščine in dejstva so razkrila praktično vse ranljivosti strategij mikro, malih, srednjih in velikih podjetjih, hkrati pa poudarila vse (sicer) latentne prednosti in sposobnost hitrega in brezkompromisnega prilagajanja, kjer imajo boljše in hitreje prilagodljivi bistveno več možnosti za preživetje in ponovno ekonomsko rast. Besedi in njuna dejanska implementacija: »Omejitev gibanja** in Karantena«, sta izzvali različne odzive: konfliktne okoliščine, odpor, tudi odobravanje, sprijaznjenje etc**

Mikro, mala, srednja in velika podjetja se soočajo z dokaj nevzdržnim tehtanjem med zdravjem / varnostjo svojih zaposlenih in realnim tveganjem, da podjetja ugasnejo, skupaj z delovnimi mesti, ki izziva in bo izzvalo neizogibno recesijo, če ne depresijo globalne ekonomije

Sinergije (=so-učinki) negativnih učinkov te pandemije zahtevajo sistematične in systemske pristope upravljanja in obvladovanja novih tveganj in celovit krizni pristop, ki bo tveganja oz negotovosti preusmeril v unikatne človeške in tržne priložnosti, ki pa ne bodo povsem brez **davka** za ljudi in skupnost

Omejitev gibanja kot „nova“ realnost ...



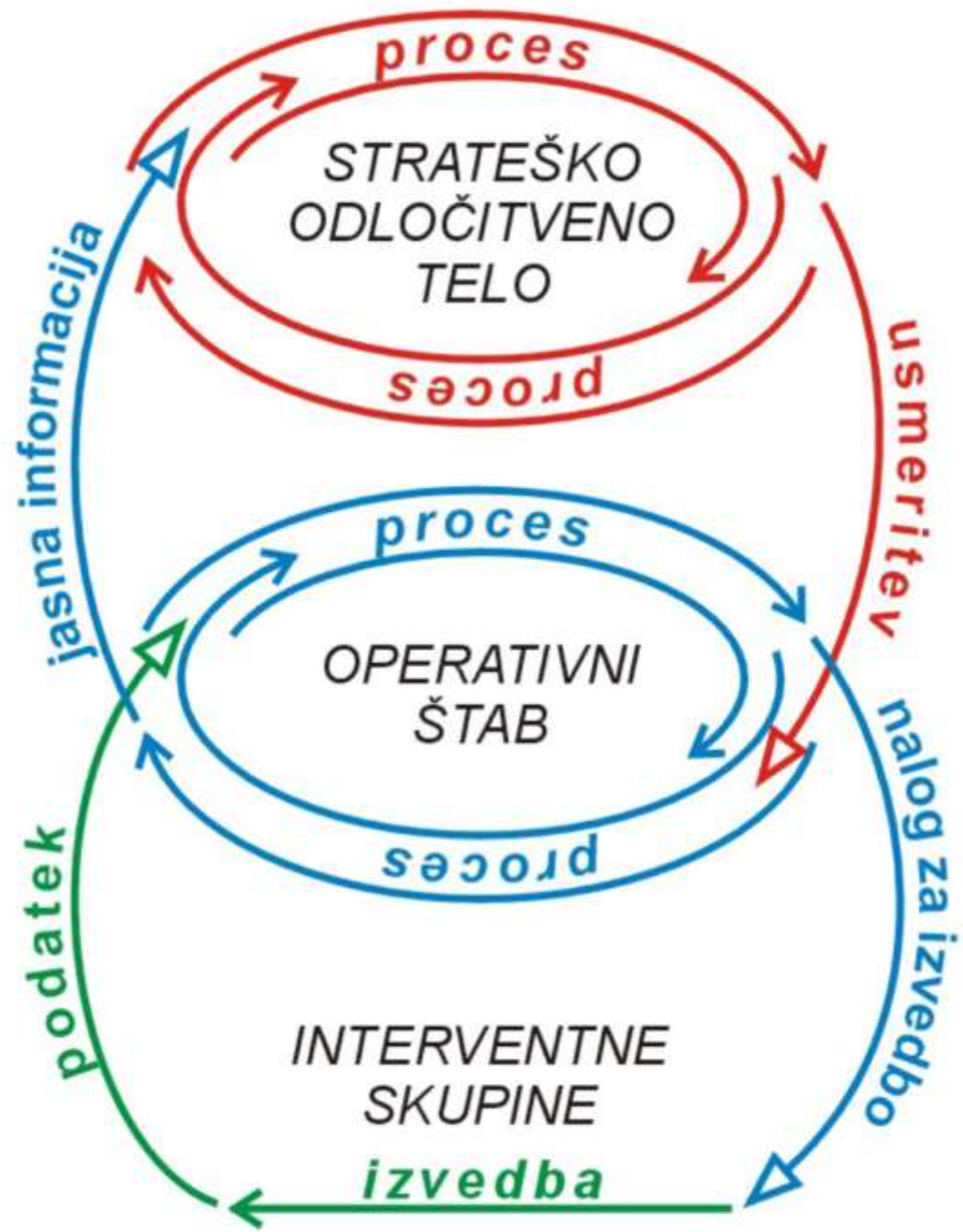
Realna možnost / prihodnost:

zaradi pandemije SARS-CoV-2 bo **omejitev gibanja** postala nova, realna stalnica, skupaj z „nestalnimi“ navodili NIJZ in CDC (glede na epidemiološko situacijo) oziroma se bodo kot **STALNICA** pojavljale kratkoročne (tudi dolgoročne) **prekinitve oskrbovalnih verig na vhodu – med delovnimi procesi – in izhodu ...**

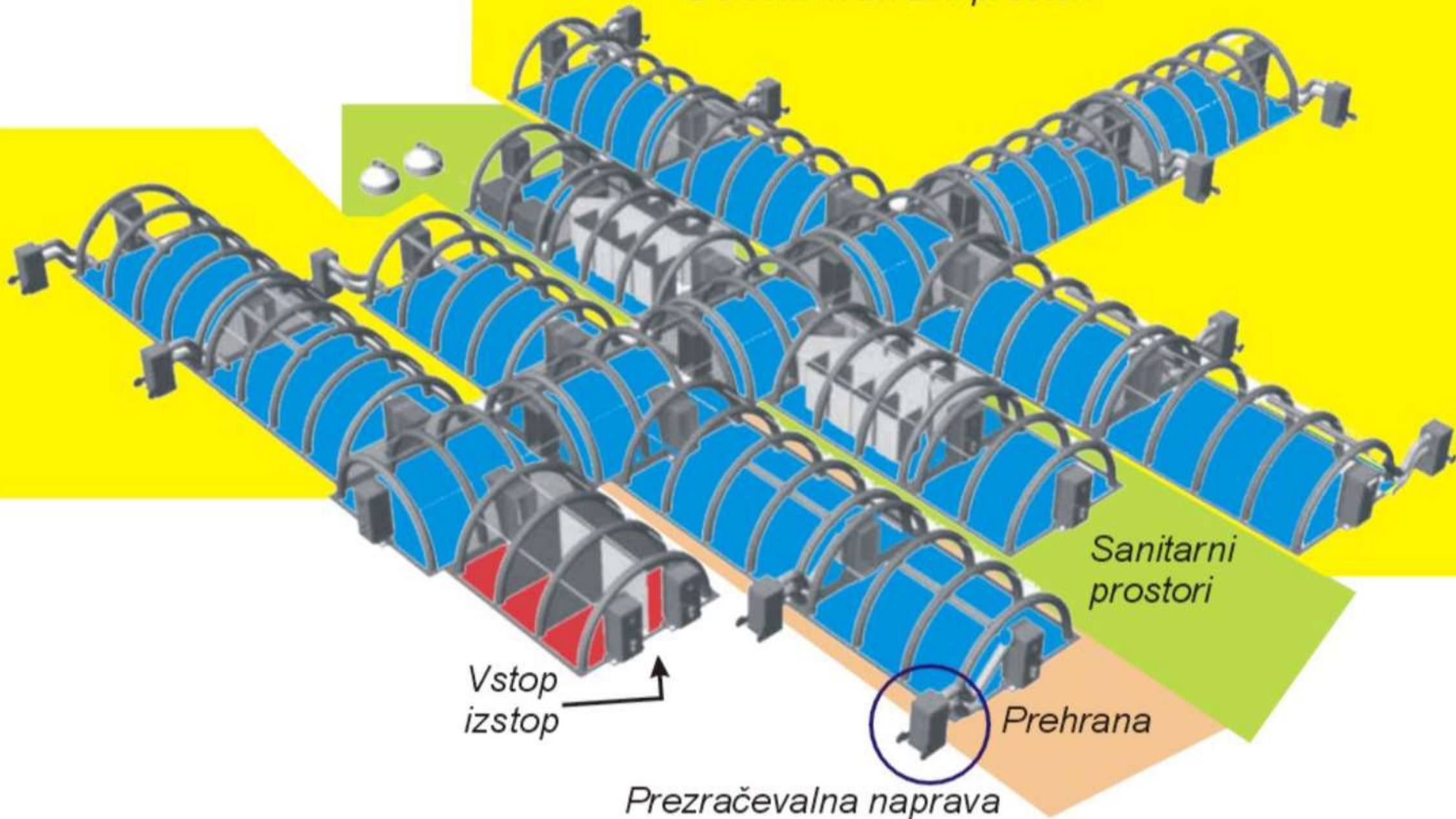
Posebej občutljivo je to dejstvo za gospodarstvo oz realni sektor ...

Potrebno neprekinjeno, hitro prilagajanje, obvladovanje tveganj in kratkoročna načrtovanja na vseh treh ravneh ...

Vloga DIGITALIZACIJE pri tem pa je izjemno ambivalentna = „Dual Use“ Phenomenon?



Delovni in bivalni prostori



Sanitarni prostori

Vstop izstop

Prehrana

Prezračevalna naprava

PO: Provokativna operacija



Krizni management je pridobil na zahtevnosti zaradi (skozi desetletja) spremenjenega demokratičnega konteksta ...

Krizno odločanje je sprejemanje težkih odločitev, ki vključujejo težko in zahtevno opuščanje vrednot in obsežna politična, gospodarska, socialna etc. tveganja ...

PO: Provokativna operacija



Kako **Odporno?** je bilo (smo) Človeštvo 21. Stoletja, ki je (zgolj) v 6. mesecih od izbruha pandemije SARS-CoV-2 dobesedno „**POKLEKNILO**“ ...

